

Mersin Üniversitesi

Tıp Fakültesi

2023-2024 Eğitim Öğretim Dönemi Program Değerlendirme Raporu

Giriş

Eğitim programları, bireylere istendik davranışlar kazandırmak amacıyla tasarlanmaktadır. Tıp eğitimi programı da bu açıdan bakıldığında insan sağlığı konusunda gerekli ve yeterli donanıma (bilgi, beceri, tutum) sahip hekimler yetiştirmek amacıyla geliştirilmiştir.

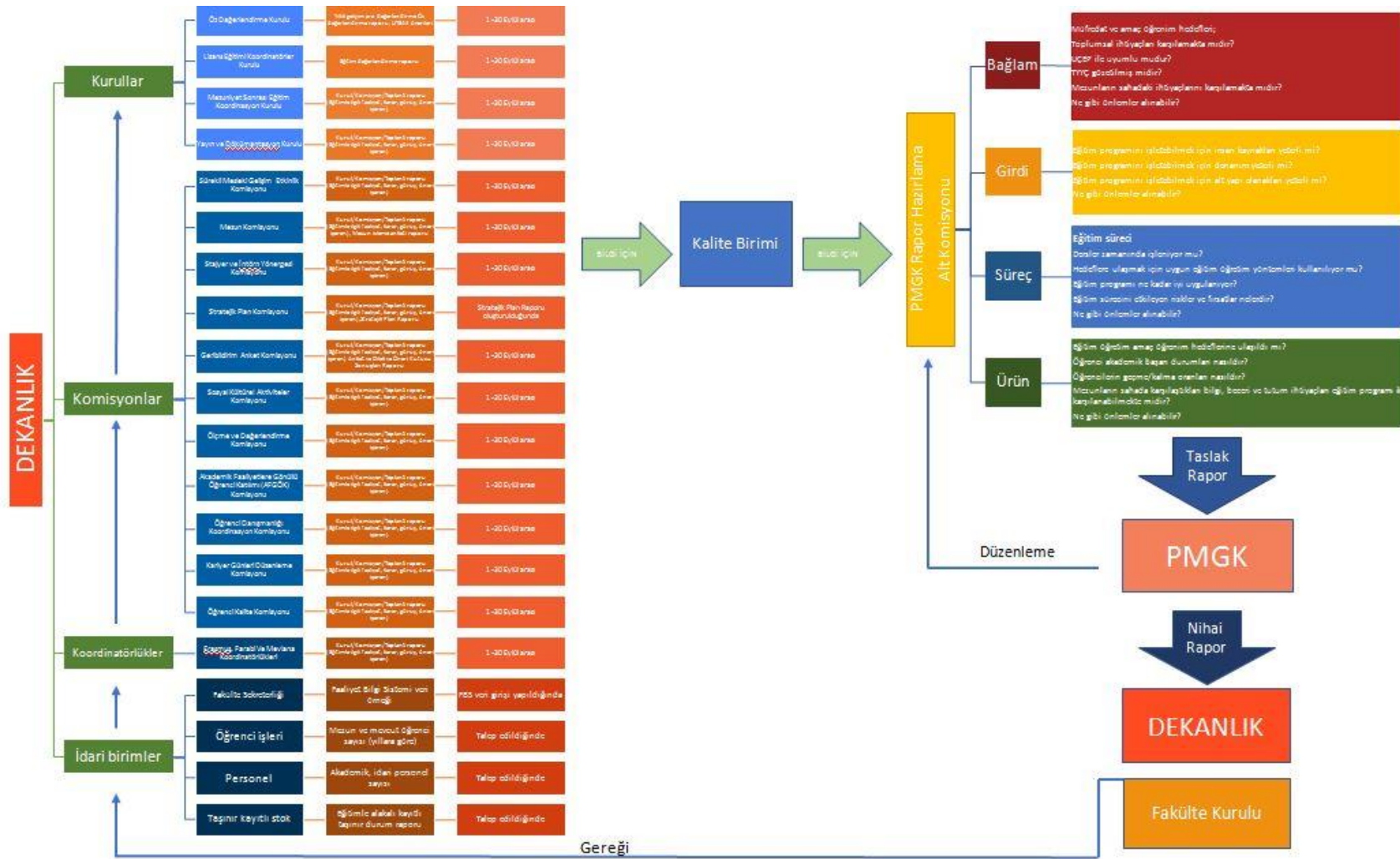
Ancak eğitimin programlanması, bu sürecin başarılı olabilmesi için tek başına yeterli değildir. Eğitim programlarının sürekli olarak takip edilmesi, sorunlu olan kısımların düzeltilmesi ve çağa uygun olarak güncellenmesi gerekmektedir.

Eğitim programlarının değerlendirilebilmesi amacıyla literatürde pek çok program değerlendirme modeli geliştirilmiştir.

Fakültemizde uygulanan eğitim programının sürekli ve sistematik olarak değerlendirilmesinde ise yönetim yönelimli değerlendirme yaklaşımlarından biri olan "Stufflebeam'in (1971) CIPP" (Context/Bağlam, Input/Girdi, Process/Süreç, Product/Sonuç) program değerlendirme modeli temel alınarak geliştirilen Mersin Üniversitesi Tıp Fakültesi Program Değerlendirme Sistemi kullanılmaktadır.

Mersin Üniversitesi Tıp Fakültesi Program Değerlendirme Sistemi; program değerlendirmede kullanılacak verilerin toplanması, takibi, değerlendirilmesi ve raporlanması süreçlerini kapsayan program değerlendirme şemasını; bağlam, girdi, süreç, sonuç değerlendirme basamaklarını ve program değerlendirme raporunu içermektedir.

Program değerlendirme şeması; fakültemizde hizmet vermekte olan eğitimle ilgili, koordinatörlük, kurul, komisyon, idari ve akademik birimlerin yıl içerisinde gerçekleştirmiş oldukları eğitimle ilgili faaliyetlerinin, karar, görüş, öneri içeren dokümanların ve Kurul/Komisyon/Toplantı raporlarının program değerlendirme kapsamında bir düzen içerisinde toplanmasını sağlamak amacıyla geliştirilmiştir. Mersin Üniversitesi Tıp Fakültesi Program Değerlendirme Şeması Şekil 1'de sunulmuştur.



Şekil 1: Mersin Üniversitesi Tıp Fakültesi Program Değerlendirme Şeması

Şekil 1 incelendiğinde Mersin Üniversitesi Tıp Fakültesinde hizmet vermekte olan eğitimle ilgili kurul, komisyon, koordinatörlük ve idari birimlerin program değerlendirme kapsamında hangi verileri sağlayacakları, bu verilerin hangi zaman aralıklarında hangi birime gönderileceği, veriyi toplayan birimin/birimlerin elde edilen verileri program değerlendirme açısından nasıl değerlendireceği, hazırlanan raporun nihai rapora nasıl dönüştürüleceği ve nihai raporun hangi birime sunulacağına ilişkin süreçlerin tanımlandığı görülmektedir.

Mersin Üniversitesi Tıp Fakültesi Program Değerlendirme Sisteminin bir diğer ögesi olan ve Stufflebeam'in program değerlendirme modeline dayalı olarak geliştirilen kısmında ise Bağlam Değerlendirme (Context Evaluation), Girdi Değerlendirme (Input Evaluation), Süreç Değerlendirme (Process Evaluation) ve Sonuç Değerlendirme (Product Evaluation) basamakları bulunmaktadır.

Bu basamaklara kısaca değinmek gerekirse;

*Bağlamın Değerlendirme:*Bu aşamanın amacı hedeflerin belirlenmesine temel olacak bilgilerin toplanması ve hedeflerin belirlenmesidir. Stufflebeam bağlam değerlendirmenin en temel değerlendirme olduğunu ifade etmekte ve bu basamakta hedeflerin belirlenmesi için bir temel oluşturmayı amaçlamaktadır. (Ornstein&Hunkins, 1988: 261, Akt.: Karataş, 2007).

*Girdinin Değerlendirme:*Bu aşamada kaynaklar, uygulama araçları ve programı uygulamak için sistem/altyapı/donanım yeterlikleri değerlendirilmektedir.

*Süreç Değerlendirme:*Bu basamakta plan ne kadar iyi uygulanıyor, süreçte hangi problemler başıyıcı tehdit ediyor, hangi düzenlemelere ihtiyaç duyulmaktadır, sorularına cevap aranmakta ve bu doğrultuda tedbirler alınmaktadır.

*Sonuç Değerlendirme:*Bu aşamada programın çıktısı hakkında veri toplanarak beklenen ürünle gerçekleşen ürünün karşılaştırılması söz konusudur.

Mersin Üniversitesi Tıp Fakültesi Program Değerlendirme Sisteminin son ögesi olan program değerlendirme raporu ise tıp fakültesinde hizmet vermekte olan eğitimle ilgili kurul, komisyon, koordinatörlük ve idari birimlerin program değerlendirme kapsamında sağladıkları verinin uzmanlarca işlenmesini ve elde edilen bulguların raporlanması sürecini kapsamaktadır.

Eğitim programları sürekli değerlendirilmeli ve bu değerlendirmeler doğrultusunda geliştirilmelidir. Bilindiği gibi program geliştirme süreklilik isteyen bir süreçtir.

Fakültemiz tıp eğitimi programı da bu doğrultuda her eğitim öğretim döneminde değerlendirilmekte ve elde edilen bulgular ilgili programın daha nitelikli hale getirilebilmesi adına Dekanlığımıza raporlanmaktadır.

Yöntem

Bu çalışma tıp eğitimi programının değerlendirilmesi amacıyla gerçekleştirildiğinden bir program değerlendirme çalışmasıdır.

Verilerin toplanması

Mersin Üniversitesi Tıp Fakültesi program değerlendirme modelinin gereklilikleri doğrultusunda sürekli ve sistematik bir şekilde farklı araçlar ve kaynaklar kullanılarak veri toplanmaktadır. Kullanılan veri toplama araçları ve veri kaynakları arasında;

- Ulusal Çekirdek Eğitim Müfredatı uyum oranı
- Her dönem için hesaplanan öğrenci başarıları durumları
- Formatif sınav değerlendirme raporları
- Gelişim sınavı değerlendirme raporları
- Eğitim programlarını değerlendirme ölçeği raporu
- Madde ve sınav analizi bulguları
- Dilek-öneri kutusu raporları
- Mezunlarımızın ihtiyaçları ve müfredat konusundaki önerilerinin saptanması amacıyla geliştirilen mezun izleme anketi raporları
- “Eğitim Becerileri Kursu” alan öğretim üyesi sayısı ve toplam öğretim üyesi sayısına oranı
- Ulusak hastalık yükü çalışması
- Eğitim ile ilgili koordinatörlük, komisyon ve kurul toplantıları ve bu toplantılardan elde edilen raporlar,
- Öğrenci, öğretim üyesi ve idari personel memnuniyet anketleri
- Faaliyet Bilgi Sistemi (FBS) kapsamında bütün anabilim dallarından ve idari birimlerden elde edilen faaliyet-donanım durumu verileri
- Dış paydaş görüş ve önerileri

yer almaktadır.

Verilerin Analizi

Program değerlendirme çalışması kapsamında veri elde edilen anketler f (frekans) ve % değerleri alınarak analiz edilmiş; kurul, koordinatörlük ve komisyonlardan elde edilen raporlar, dış paydaş görüş ve önerileri, dış paydaşlarla yapılan toplantı raporları nitel veri olarak doğrudan raporlanmış; UÇEP uyum oranı, Eğitim Becerileri Kursu” alan öğretim üyesi sayısı ve oranı, faaliyet bilgi sistemi (FBS) kapsamında elde edilen faaliyet-donanım durumu verileri ise betimsel istatistiklerle analiz edilmiştir. Program değerlendirme ölçeğinden elde edilen veriler merkezi eğilim ve dağılım ölçüleri ile analiz edilmiştir.

Güvenirlilik ve Geçerlik

Program değerlendirme çalışmaları kapsamında eğitim programlarını değerlendirme ölçeğinden yararlanılmaktadır. Ölçeğin kullanılması ile ilgili gerekli izinler alınmıştır. İlgili ölçek hedefler, içerik, öğrenme-öğretme ve ölçme-değerlendirme olmak üzere 4 alt boyuttan ve 35 maddeden oluşmaktadır. Ölçeğinin Cronbach Alfa güvenirlik değeri 0.92 olarak hesaplanmıştır. Ölçeğin geçerliğine ilişkin hesaplanan KMO değerinin 0.94 olduğu ve Bartlett küresellik testi sonucunun anlamlı olduğu gözlenmiştir. Ölçeğin açıkladığı varyans; hedefler alt boyutu için %16.511; içerik alt boyutu için %16.093; öğrenme-öğretme süreci alt boyutu için %13.135 ve ölçme-değerlendirme alt boyutu için %8.651 olmak üzere toplam açıklanan varyans %54.39 şeklindedir. Buna ek olarak ölçeğin iç geçerliliğinin tespiti için bağımsız gruplar t testi uygulanmıştır. Öncelikle ölçek puanları küçükten büyüğe doğru sıralanmış ve grubun %27’lik alt ve üst kısmı hesaplanmıştır. Alt ve üst gruplar arası farklı anlamlı olduğu gözlenmiştir ($t=19.28$, $p<0.01$).

Buna ek olarak çalışma kapsamında elde edilen süreksiz verilerin güvenirlik ve geçerliliği, farklı kaynaklardan gelen verilerle desteklenmektedir. Öğrenci memnuniyetini değerlendirmede, sadece anketlerle sınırlı kalmayıp, dilek ve şikayet kutularının incelenmesi gibi farklı geri bildirim mekanizmalarından da yararlanılmaktadır. Bununla birlikte, öğrenci kalite komisyonunun düzenli

olarak hazırladığı raporlar ve her komite sonunda yapılan öğrenci değerlendirme toplantı raporları da birbirini destekler niteliktedir.

Bulgular

UÇEP Uyum Oranı: 2023-2024 eğitim öğretim yılına ilişkin fakültemiz mezuniyet öncesi eğitim programının UÇEP uyumuna ilişkin rapor incelenmiş fakültemizde öğrencilerimize kazandırılan çekirdek hastalıklar ve beceri uygulamalarının UÇEP ile %100 uyumlu olduğu gözlenmiştir.

Her Dönem İçin Hesaplanan Öğrenci Başarı Durumları

Fakültemiz öğrenci başarıları program değerlendirme çalışmaları kapsamında her dönem için düzenli olarak ayrı ayrı takip edilmektedir. Elde edilen bulgular PMGK toplantılarında görüşülmekte ve öğrencilerin akademik başarıları üzerinde oluşabilecek sorunların önüne geçilmeye çalışılmaktadır. Son 3 yıla ilişkin öğrencilerin akademik başarı durumları aşağıdaki tabloda sunulmuştur.

Son 3 yılda dönemlere göre öğrencilerin akademik başarı durumları															
Yıllar	Dönem 1			Dönem 2			Dönem 3			Dönem 4			Dönem 5		
	Geçme Notu Ortalaması	Muafiyet Yüzdesi	Sınıf Geçme Yüzdesi	Geçme Notu Ortalaması	Muafiyet Yüzdesi	Sınıf Geçme Yüzdesi	Geçme Notu Ortalaması	Muafiyet Yüzdesi	Sınıf Geçme Yüzdesi	Geçme Notu Ortalaması	Muafiyet Yüzdesi	Sınıf Geçme Yüzdesi	Geçme Notu Ortalaması	Muafiyet Yüzdesi	Sınıf Geçme Yüzdesi
2022-2023	56,41	-	92,08	56,52	-	98,43	54,96	-	98,14	-	-	83,64	-	-	83,96
2021-2022	60,68	-	65,71	60,42	-	69,14	55,32	-	68,48	-	-	93,61	-	-	86,71
2020-2021	89,08	-	92,25	81	-	99,67	85,81	-	99,62	-	-	99,61	-	-	100

Formatif Sınav Değerlendirme Raporları

İlgili test fakültemiz dönem 3 öğrencilerine çoktan seçmeli maddelerden oluşan test şeklinde yapılmış ve elde edilen veriler doğrultusunda testin ortalaması: 58.2 ve standart sapması: 15.75 olarak hesaplanmıştır. İlgili testin güvenilirliği ise 0.893 (KR-20) olarak belirlenmiştir. Kapsam geçerliği konusunda ise Dönem 1, Dönem 2 ve Dönem 3 derslerinin kendi ağırlıkları oranında test içinde ağırlıklandırılmaları sağlanmış ve maddeler bu ağırlıklar doğrultusunda soru bankasından seçkisiz şekilde seçilmiştir.

Uygulanan formatif sınavın madde güçlük değerleri 0.15 ile 0.94 arasında değişmektedir.

Madde analizler doğrultusunda öğrencilerin muhtemel öğrenme eksikliği/öğrenme güçlüğü/bilgi kalıcılığının sağlanamaması vb. hususlarda sıkıntı yaşadıkları konular aşağıdaki tabloda sunulmuştur.

Ders	Öğrenim Hedefi
Anatomi	Fossa infratemporalis içerisinde bulunan anatomik yapıları tanıtır fossa infratemporalis içerisinde bulunan anatomik yapılar arasındaki farkları ayırt eder
Fizyoloji	Büyüme hormonunun etkisine aracılık eden faktörleri tanıtır Büyüme hormonunun etkisine aracılık eden faktörlerin fizyolojik işlevlerini açıklar.

Not: Madde güçlük değeri 0.20 ve altında olan maddelere ilişkin hedefler temel alınarak hazırlanmıştır. Maddelerin madde analizleri ve Ölçme ve Değerlendirme uzmanı eşliğinde madde yazarı öğretim üyesince incelenmesi önerilir.

Tabloda yer alan öğrenim hedeflerinin gerçekleştirilen formatif sınav bulgularından kalıcı şekilde öğrenilemediği anlaşılmaktadır. İlgili hedeflere yönelik müfredat içinde düzenleme gerçekleştirilmesi önerilmektedir.

Gelişim Sınavı Değerlendirme Raporları

Gelişim sınavı çevrimiçi olarak fakültemizde öğrenim görmekte olan tüm öğrencilerimize çoktan seçmeli maddelerden oluşan test şeklinde yapılmış ve elde edilen veriler doğrultusunda testin ortalaması: 51,38 ve standart sapması: 15.65 olarak hesaplanmıştır. İlgili testin güvenilirliği ise 0.91 (KR-20) olarak belirlenmiştir.

Uygulanan gelişim sınavın madde güçlük değerleri 0.10 ile 0.95 arasında değişmektedir.

Madde analizler doğrultusunda öğrencilerin muhtemel öğrenme eksikliği/öğrenme güçlüğü/bilgi kalıcılığının sağlanamaması vb. hususlarda sıkıntı yaşadıkları konular aşağıdaki tabloda sunulmuştur.

Ders	Öğrenim Hedefi
Anatomi	N. laryngeus inferior felcini tanı
	N. laryngeus inferior felcinde etkilenmeyen kasların fonksiyonlarını açıklar

Not: Madde güçlük değeri 0.20 ve altında olan maddelere ilişkin hedefler temel alınarak hazırlanmıştır. Maddelerin madde analizleri ve Ölçme ve Değerlendirme uzmanı eşliğinde madde yazarı öğretim üyesince incelenmesi önerilir.

Tabloda yer alan öğrenim hedeflerinin gerçekleştirilen gelişim sınavı bulgularından kalıcı şekilde öğrenilemediği anlaşılmaktadır. İlgili hedeflere yönelik müfredat içinde düzenleme gerçekleştirilmesi önerilmektedir.

Eğitim Programlarını Değerlendirme Ölçeği Raporu: Fakültemiz geri bildirim anket komisyonu tarafından uygulanan ve Dekanlığımıza raporlanan eğitim programlarını değerlendirme ölçeği raporu incelenmiştir. Elde edilen bulgular ölçeğin Cronbach alfa güvenirlik değerinin 0.96 olarak hesaplandığını göstermektedir. Ölçekten alt boyutlar ve toplam puana ilişkin elde edilen bulgular Tablo 5.1’de sunulmuştur.

Tablo 5.1. Eğitim Programlarını Değerlendirme Ölçeği Bulguları

	N	Min	Max	Ortalama	Std. Sapma
Hedefler	24	29,00	50,00	40,58	4,41
İçerik	24	31,00	50,00	40,95	4,65
Öğretme-Öğrenme Süreci	24	31,00	49,00	40,50	4,64
Ölçme-Değerlendirme	24	14,00	25,00	20,42	2,56
Toplam	24	109	174	142.45	15.38

Tablo 5.1 incelendiğinde fakültemiz eğitim programının Hedefler, İçerik, Öğrenme öğretme Süreci ve Ölçme ve Değerlendirme alt boyutlarından ve ölçeğin toplamından elde edilen sonuçların ortalamasının oldukça üstünde olduğu görülmektedir. Çalışmaya katılan 24 öğretim üyesinin maddeler bazında verdikleri yanıtlar Tablo 5.2’de sunulmuştur.

Tablo5.2 Eğitim programlarını değerlendirme ölçeğine ilişkin maddeler bazında verilen yanıtlar

N=24	Katılmıyorum N(%)	Katılıyorum N(%)
M1. Programda hedefler, eğitim durumlarını ve ölçme-değerlendirme boyutlarına yol gösterici niteliktedir.	0(0)	24(100)
M2. Programda hedefler, öğretmenin değil, öğrencinin neleri yapması gerektiğini belirtmektedir.	4(16.7)	20(83.3)
M3. Programda hedefler, ülkenin başar eğitim felsefesi ve toplumsal yapısı ile uyumludur.	0(0)	24(100)
M4. Programın ölçme-değerlendirme boyutu, öğrencilerin yalnızca bilişsel öğrenmelerini değil, aynı zamanda duyuşsal ve psiko-motor öğrenmelerinin belirlenmesine de yol göstermektedir.	1(4.2)	23(95.8)
M5. Programda hedefler, eğitim yolu ile gerçekleştirilebilir niteliktedir.	0(0)	24(100)
M6. Programda hedefler, açık ve net olarak ortaya konulmuştur.	0(0)	24(100)
M7. Programda hedefler, bireyin yaşamış olduđu çevreyi dikkate almaktadır.	1(4.2)	23(95.8)
M8. Programın içerik boyutundaki bilgileri öğrenciler uygulayabilir ve kullanabilirler.	0(0)	24(100)
M9. Programda hedefler birbirinin önkoşulu ve birbirlerini tamamlayacak bir şekilde düzenlenmiştir.	0(0)	24(100)
M10. Programda hedefler yalnızca ürüne değil, aynı zamanda sürece de önem vermektedir.	1(4.2)	23(95.8)
M11. Programın ölçme-değerlendirme boyutu, hedeflerin gerçekleştirilip gerçekleştirilmediğini saptamaya hizmet etmektedir.	0(0)	24(100)
M12. Programın içeriđi, bireylerin ilgi ve ihtiyaçlarına cevap verir niteliktedir.	0(0)	24(100)
M13. Programın içeriđindeki konular organize edilmiş bilgi anlamında anlamlıdır.	0(0)	24(100)
M14. Programın içerik boyutundaki konular kullanışlılığa sahiptir.	1(4.2)	23(95.8)
M15. Programın içerik boyutu, öğrencilerin önceki öğrenmeleriyle kaynaşıklık sağlamaktadır.	1(4.2)	23(95.8)
M16. Hedefler, programın içerik boyutu ile tutarlı ve kaynaştırıcıdır.	1(4.2)	23(95.8)
M17. Programın içerik boyutunda sunulan bilgiler bilimsel açıdan doğrudur.	0(0)	24(100)
M18. Programın içeriđi, sosyal gerçeklerle tutarlı ve toplumsal ihtiyaçları karşılamaktadır.	1(4.2)	23(95.8)
M19. Öğrenme-öğretme süreci, programın hedeflerinin gerçekleştirilebilmesinde ekonomiklik sağlamaktadır.	0(0)	24(100)
M20. Programın ölçme-değerlendirme boyutu, öğrenci öğrenmelerindeki eksik ve yanlış öğrenmeler ile güçlükleri belirlemeye yardımcı olmaktadır.	0(0)	24(100)
M21. Programın öğrenme-öğretme süreci boyutu, öğrencilerin düzeylerine ve ilgi ve ihtiyaçlarına uygun bir şekilde düzenlenmiştir.	2(8.3)	22(91.7)
M22. Öğrenme-öğretme süreci, programın içerik boyutunun öğrenilmesi ve öğretilmesi için uygun bir şekilde düzenlenmiştir.	0(0)	24(100)
M23. Programın içerik boyutu iyi organize edilmiş sistematik bir yapı sunmaktadır.	0(0)	24(100)
M24. Programın öğrenme-öğretme süreci boyutu, birden çok hedefi gerçekleştirebilir niteliğe sahiptir.	0(0)	24(100)
M25. Öğrenme-öğretme süreci, programın hedefleri ile tutarlıdır.	1(4.2)	23(95.8)
M26. Programın öğrenme-öğretme süreci boyutu, kolay uygulanabilir bir nitelik taşımaktadır.	1(4.2)	23(95.8)
M27. Programda hedefler, öğrencilerin genel özelliklerine ve ihtiyaçlarına uygundur.	1(4.2)	23(95.8)
M28. Programın içeriđi, hedef boyutuyla tutarlı ve kaynaştırıcıdır.	1(4.2)	23(95.8)
M29. Programın ölçme-değerlendirme boyutu, öğrencilere ve ortama göre değişebilecek alternatif ölçme-değerlendirme yaklaşımları sunmaktadır.	1(4.2)	23(95.8)
M30. Programın içerik boyutundaki konular günlük yaşamla ilgilidir.	0(0)	24(100)
M31. Öğrenme-öğretme süreci, programın hedeflerini gerçekleştirebilmeye dönüktür.	0(0)	24(100)
M32. Programın ölçme-değerlendirme boyutu, farklı öğrenme becerilerini (eleştirel düşünme, yaratıcı düşünme, problem çözme, vb.) değerlendirmeye olanak sağlamaktadır.	1(4.2)	23(95.8)
M33. Programın öğrenme-öğretme süreci, farklı öğrenme yollarına sahip olan öğrencileri gözetir niteliktedir.	3(12.5)	21(87.5)
M34. Programın öğrenme-öğretme süreci boyutu, öğrencilerin etkili öğrenmeler kazanabilmeleri için uygun bir şekilde düzenlenmiştir.	1(4.2)	23(95.8)
M35. Programın öğrenme-öğretme süreci boyutu, öğrencilerin ilgi ve ihtiyaçlarına cevap verir niteliktedir.	2(8.3)	22(91.77)

Tablo 5.2 incelendiğinde maddeler bazında verilen yanıtların ortalamasının oldukça üzerinde olduğu söylenebilir.

Madde ve sınav analizi bulguları

Fakültemizde gerçekleştirilen teorik sınavların madde ve sınav analizleri her sınav sonrasında düzenli olarak izlenmektedir. Bu raporlar soru yazarı öğretim üyelerinin bilgi ekranlarına otomatik olarak düşmekte ve bulgular soru yazarı öğretim üyesi, sınav hizmetleri birimi ve ölçme ve değerlendirme uzmanımızca incelenmektedir. Yapısında ve işleyişinde sorun görülen maddeler, kazandırılmayan öğrenim hedefleri, vb. sınav birimimiz ekranlarında raporlanmakta ve bu bulgular PMGK'da görüşülmektedir. 2023-2024 eğitim öğretim dönemi henüz tamamlanmadığından bu sürece ilişkin veri toplama işlemi devam etmektedir.

Dilek-öneri kutusu raporları: Fakültemizde öğrencilerimizin ve diğer paydaşlarımızın dilek ve önerilerini Dekanlığımıza iletebilmeleri için dilek ve öneri kutuları yer almaktadır. Bu kutular belirli zaman aralıklarında fakültemiz öğrenci işlerince açılmakta ve paydaşlarımızın ilettikleri dilek ve öneriler Dekanlığımıza raporlanmaktadır.

Dilek ve öneri kutuları 2023 yılından itibaren her ay düzenli olarak açılmış ve son olarak 30.05.2024 tarihinde açıldığı kaydedilmiştir. Paydaşlarımızın dilek ve önerilerine ilişkin dekanlığımıza sunulan raporlardan dilek ve öneri kutularının 2023-2024 eğitim öğretim dönemi içinde boş olduğu raporlanmıştır.

Mezun komisyonu raporu: Mezun komisyonumuz belirli aralıklarla mezunlarımızın dilek, öneri ve eğitimle ilgili ihtiyaçlarını ortaya koyan bir rapor hazırlamaktadır. Mezun komisyonumuz mezun bilgi formu ve mezuniyet sonrası değerlendirme anketi uygulaması fakültemizin minitipakademisi.com/mezun linki üzerinden yürütülmektedir. 2023-2024 eğitim öğretim dönemi tamamlanmadığı için veri toplama süreci devam etmektedir. Mezun komisyonumuzdan gelen rapor doğrultusunda mezunlarımızın %50'nin altında memnun oldukları durum gözlenmemiştir. Ayrıntılı rapor mezun geribildirim komisyonumuz tarafından komisyonumuza sunulmuştur.

Eğitim Becerileri Kursu alan öğretim üyesi sayısı: Fakültemizde her yıl düzenli olarak "Eğitim Becerileri Kursu" düzenlenmektedir. 2006 yılından bugüne kadar yapılan 17 kursta toplam 218 (% 92) öğretim üyesinin katılımı sağlanmıştır. 17. Eğiticilerin Eğitimi Kursu, 27 Kasım – 1 Aralık 2023 tarihleri arasında 15 katılımcı ile gerçekleştirilmiştir. Katılımcıların değerlendirmelerini genel olarak incelediğimizde, en düşük 88 en yüksek 100 puan olmak üzere ortalama 98,23±3,66 şeklindedir. Katılımcıların eğitim verilmesini istedikleri konu başlıkları ise; "İleri düzey yapay zeka destekli slayt sunumu hazırlama kursu" ve "Kuşaklar arası eğitimde iletişim problemleri" şeklindedir.

Ulusal hastalık yükü çalışması: Türkiye'de çeşitli paydaşlarla belirli zamanlarda gerçekleştirilen ve kaçınılabilen hastalık ve sakatlıklardan kaynaklanan hastalık yükünü azaltmak ve mevcut durumu ortaya koymak amacı ile gerçekleştirilen ulusal hastalık yükü çalışmaları fakültemiz eğitim programının geliştirilmesinde kullanılmaktadır.

Fakültemiz eğitim-öğretim müfredatı yapılandırılırken, temel referans olarak UÇEP ve Sağlık Bakanlığı Sağlık Araştırmaları Genel Müdürlüğü'nün talebiyle, Hacettepe Üniversitesi Nüfus Etütleri Enstitüsü tarafından, Washington Üniversitesi Sağlık Ölçümleri Değerlendirme Enstitüsü (IHME) ve McKinsey Danışmanlık Hizmetleri Ltd. Şirket ile yapılan işbirliği kapsamında yürütülen 2013 Ulusal Hastalık Yükü Çalışması'nda belirtilen, sık görülen, bulaşıcı ve bulaşıcı olmayan hastalıklar temel referans olarak alınmış, amaç ve öğrenim hedeflerinin belirlenmesinde de bu hususlar öncelikle göz önünde bulundurulmuştur.

Ulusal Hastalık Yüğü Çalışması'nın tekrarlanması ve yeni verilerin elde edilmesi durumunda elde edilen bulgular tıp eğitimi programının geliştirilmesinde yeniden dikkate alınacaktır.

Eğitim ile ilgili koordinatörlük, komisyon ve kurul toplantı raporları: Fakültemizde eğitimle ilgili kurul ve komisyonlar, eğitim öğretim dönemi içinde ve dışında öğrencilerin/ temsilcilerinin de katıldığı toplantılar düzenlemektedir. Bu toplantılardan elde edilen raporlar ilgili koordinatörlük, kurul ya da komisyon tarafından dekanlığımıza raporlanmaktadır. Bu raporlardan elde edilen bulgular program değerlendirme çalışmaları kapsamında veri olarak kullanılmaktadır. Bu raporlardan elde edilen veriler birleştirilmiş ve aşağıda sunulmuştur.

Dönem 1-2-3 öğrencileri ile ilgili yapılan koordinatörlük toplantı raporlarından;

- Öğrencilerin ders kurulu ile ilgili sınav kurallarına uymaları,
- Derslere devamsızlık yapmamaları ve yoklama listesinde birbirlerinin yerine imza atmamaları konusunda uyarıda bulunulduğu,
- Öğrencilere sınav notlarının nasıl hesaplandığı konusunda bilgilendirme yapıldığı,
- Dönem 1 ve dönem 2 amfisindeki barkovizyonun bulanık ve soluk renkli göstermesi nedeniyle tamir talep edildiği,
- Sınav esnasında laboratuvarlarda ve amfilerde duvar saati talep edildiği,
- Dönem 1 ilk ders kurulduğunda bazı salonlarda sınavın geç başlatıldığı ancak ek süre verilmediği, sınav süreleri konusunda salon başkanları ve gözetmenlerin hassasiyet göstermeleri,
- Sınav haftalarında Tıp Fakültesi kütüphanesinin 7/24 kullanılabilmesi, Dekanlık binasındaki kütüphanenin yeterli olmaması, ana binanın 3. katındaki kütüphanenin daha geç saatlere kadar hizmet vermesi,
- Dönem 2 amfisinin klimasının bozuk olduğu ve tamir edilmesi gerektiği,
- Anatomi laboratuvarının öğrenci sayısına göre çok dar olması, pratik dersler sırasında adım atacak yerin olmaması gerekçe gösterilerek iyileştirme talep edildiği,
- Öğrencilerin yeterli sayıda makete ulaşım sağlayamaması ve iyileştirme yapılması,
- Yemekhanede yemek kalitesinin artırılması, yemeklerin tabaklarda servis edilmesi,
- Temel bilimler binası yemekhanesinin yetersizliği ve temel bilimler öğretim üyelerinin hastane yemekhanesinden faydalanamaması.
- Histoloji ve Mikrobiyoloji Anabilim Dallarındaki pratik sınavlarda bazı sorular için sürenin yeterli olmaması, bazı sorular için ise oldukça uzun olması. Bu konuda düzenleme yapılması,
- Histoloji laboratuvarındaki mikroskop sayısının yetersiz olması, sayının artırılması,
- Tuvaletlerin temizliği ve bakımının daha iyi olması gerektiği,
- Hocaların blok dersi yapmaması ve ders sürelerine uyması,
- Dönem 3 derslik sıralarının çok dar olması, iyileştirme yapılması,
- Önlük giyme töreni yapıp yapılmayacağı konusunda bilgilendirme,

Taleplerinin olduğu görülmüştür.

Buna ek olarak eğitimle ilgili, kurul, komisyon ve toplantı raporlarından;

- Program ve müfredatta serbest çalışma saatlerinin yaygınlaştırılması,
- Klinik döneme seçmeli derslerin eklenmesi,
- Davranışsal, sosyal ve beşeri bilimler listesinde yer alan derslerin entegrasyonunun yaygınlaştırılması,
- Tıp Tarihi Ve Etik Anabilim Dalının Dönem IV müfredatına 2 saatlik 'Etik Vaka Tartışması' dersinin eklenmesi talebinin olduğu,

- Tıp Tarihi Ve Etik Anabilim Dalının Dönem V müfredatına 2 saatlik ‘Hekim Sorumluluğu Ödevi’ dersinin eklenmesi talebinin olduğu,
- Tıp Tarihi Ve Etik Anabilim Dalının Dönem VI müfredatına 2 saatlik ‘ Hasta Hekim İlişkisi: Güncel Sorunlar’ dersinin eklenmesi talebinin olduğu,
- Öğrencilerin Radyoloji stajının 1 hafta uzatılması,
- Öğrencilerin Üroloji stajının 1 hafta kısaltılması,

Yönünde taleplerin olduğu görülmüştür.

Öğrenci, öğretim üyesi ve idari personel memnuniyet anketleri: Fakültemizde üniversitemiz tarafından ve fakültemiz tarafından gerçekleştirilen öğrenci, öğretim üyesi ve idari personel memnuniyet anketleri her yıl eğitim öğretim dönemi sonunda uygulanmakta ve elde edilen bulgular dekanlığımıza raporlanmaktadır. Tıp Fakültesi Anket Geri Bildirim Komisyonu tarafından uygulanan memnuniyet anket sonuçları bütün öğrencilerimize uzaktan erişim sistemi ve panolara yerleştirilen qr kodlar üzerinden uygulanmıştır.

Öğrenciler açısından memnuniyetler değerlendirildiğinde,

Dönem I için;

%50’nin altında memnun olunan duruma rastlanmamıştır. Buna ek olarak;

Öğrencilerin yaşam atmosferi oluşturan olanaklarla ilgili genel memnuniyet oranı %73,43; eğitim atmosferini oluşturan olanaklarla ilgili genel memnuniyet oranı %86,22; eğitim programları ve öğretim ilgili genel memnuniyet oranı %89,72; ölçme değerlendirme ilgili genel memnuniyet oranı ise %84,40 olarak bulunmuştur.

Dönem II için;

‘Derslerin fiziki şartları (temizlik, aydınlatma, havalandırma) iyidir’ maddesi öğrenci memnuniyeti açısından %50’nin altında kalmıştır. Buna ek olarak;

Öğrencilerin eğitim atmosferini oluşturan olanaklarla ilgili genel memnuniyet oranı %71,78; Yaşam Atmosferi Oluşturan olanaklarla ilgili genel memnuniyet oranı %62,15; Eğitim Programları ve Öğretim ilgili genel memnuniyet oranı %81,07; Ölçme Değerlendirme ilgili genel memnuniyet oranı ise %66,70 olarak bulunmuştur.

Dönem III için;

‘Tuvalet ve lavabolar temiz ve yeterlidir’ maddesi öğrenci memnuniyeti açısından %50’nin altında kalmıştır. Buna ek olarak;

Öğrencilerin eğitim atmosferini oluşturan olanaklarla ilgili genel memnuniyet oranı %75,78; yaşam atmosferi oluşturan olanaklarla ilgili genel memnuniyet oranı %57,30; eğitim programları ve öğretim ilgili genel memnuniyet oranı %77,67; ölçme değerlendirme ilgili genel memnuniyet oranı ise %79,75 olarak bulunmuştur.

Dönem IV ve Dönem V için;

%50’nin altında memnun olunan duruma rastlanmamıştır. Buna ek olarak stajlar bazında;

Genel Memnuniyet Oranları

Dahiliye Stajı:

- Eğitim Atmosferi: %84,62
- Yaşam Atmosferi: %61,65
- Eğitim Programları ve Öğretim: %84,00
- Ölçme ve Değerlendirme: %81,58

Çocuk Hastalıkları Stajı:

- Eğitim Atmosferi: %88,60
- Yaşam Atmosferi: %71,80
- Eğitim Programları ve Öğretim: %88,23
- Ölçme ve Değerlendirme: %89,20

Kadın Doğum Stajı:

- Eğitim Atmosferi: %83,68
- Yaşam Atmosferi: %70,75
- Eğitim Programları ve Öğretim: %83,26
- Ölçme ve Değerlendirme: %79,30

Genel Cerrahi Stajı:

- Eğitim Atmosferi: %81,02
- Yaşam Atmosferi: %65,70
- Eğitim Programları ve Öğretim: %81,40
- Ölçme ve Değerlendirme: %84,95

Çocuk Cerrahi Stajı:

- Eğitim Atmosferi: %62,72
- Yaşam Atmosferi: %64,10
- Eğitim Programları ve Öğretim: %64,74
- Ölçme ve Değerlendirme: %69,23

Üroloji Stajı:

- Eğitim Atmosferi: %88,90
- Yaşam Atmosferi: %71,30
- Eğitim Programları ve Öğretim: %90,07
- Ölçme ve Değerlendirme: %90,08

Enfeksiyon Hastalıkları Stajı:

- Eğitim Atmosferi: %89,48
- Yaşam Atmosferi: %73,20
- Eğitim Programları ve Öğretim: %90,61
- Ölçme ve Değerlendirme: %88,03

Radyoloji Stajı:

- Eğitim Atmosferi: %91,60

- Yaşam Atmosferi: %80,75
- Eğitim Programları ve Öğretim: %90,17
- Ölçme ve Değerlendirme: %86,70

Dönem V öğrencileri için, "Kantin ve yemekhane ortamı temiz, güvenli ve yeterlidir" maddesi %50'nin altında kalmıştır. Bu, öğrencilerin kantin ve yemekhane hizmetlerinden genel olarak memnun olmadıklarını göstermektedir.

Üniversite yönetimi tarafından Tıp Fakültesi öğrencilerine uygulanan öğrenci memnuniyet anketleri incelenmiştir. Sosyal kültürel olanaklar ve beslenme ile ilgili başlıklarda memnuniyet ortalaması %50'nin altındadır.

Dönem VI öğrencileri için, stajlar bazında (hemen her staj için) 'olumlu eğitim atmosferi oluşturan olanaklar', 'olumlu yaşam atmosferi oluşturan olanaklar', 'eğitim programları ve öğretim' ve 'ölçme ve değerlendirme' boyutlarında %50 altında memnuniyet oranları bulunmaktadır. Ayrıntılı rapor geribildirim anket komisyon kararında bulunmaktadır.

Üniversite yönetimi tarafından Tıp Fakültesi idari personeline uygulanan memnuniyet anketleri incelenmiştir. Katılım sayısının yetersiz (3 kişi) olması nedeniyle veriler analize alınmamıştır.

Üniversite yönetimi tarafından Tıp Fakültesi öğretim üyelerine uzaktan erişim sistemi kullanılarak uygulanan memnuniyet anketleri incelenmiştir. Anket toplam 56 kişi katılmıştır. Elde edilen bulgular, 'biriminizde çalışmaktan mutlu musunuz?', Mersin Üniversitesi mensubu olmaktan mutlu musunuz?', 'işinizi yapmaktan keyif alıyor musunuz?', 'kendinizi üniversitemizin bir parçası olarak görüyor musunuz?' 'Mersin Üniversitesinde çalışmayı başkanlarına da tavsiye eder misiniz' maddelerinde memnuniyet oranının %50'nin altında kaldığını göstermektedir.

Faaliyet Bilgi Sistemi (FBS) kapsamında bütün anabilim dallarından ve idari birimlerden elde edilen faaliyet-donanım durumu verileri: FBS sistemi Mersin Üniversitesi bünyesinde eğitim vermekte olan tüm eğitim birimlerinden (fakülte, yüksekokul, enstitü, vb.) gerek altyapı ve donanım durumları gerekse gerçekleştirmiş oldukları akademik faaliyetler hakkında bilgi elde etmek amacıyla her yıl belirli aralıklarla ve düzenli olarak veri toplayan bir sistemdir. Fakültemiz mevcut altyapı ve donanım olanakları da bu sistem üzerinden takip edilebilmektedir.

Fakültemiz 2023-2024 eğitim öğretim yılı gerçekleştirmelerine ilişkin veriler toplama süreci devam etmektedir.

Dış paydaş görüş ve önerileri: Fakültemiz tıp eğitimi programını geliştirebilmek amacıyla her yıl meslek örgütleri ve uzmanlık derneklerinden paydaşlardan programlar ilgili resmi yazışmalarla görüş ve öneri almaktadır. Bu görüş ve öneriler tıp eğitimi programının geliştirilmesinde dikkate alınmaktadır.

İl sağlık müdürlüğü adına fakültemizde gerçekleştirilen PMGK toplantılarına katılan Uzm. Dr. Tuğba Yılmaz ilimize göç eden yabancı uyruklu göçmenlerde aşı reddinin oldukça fazla olduğu ve bu durumun bulaşıcı hastalık riskini arttırdığı, aşı reddi ve önlenmesi konularında müfredata ders eklenmesi yönünde öneri sunulduğu gözlenmiştir.

Sonuç ve Öneriler:

Bağlam Değerlendirme: Fakültemiz eğitim programı bağlam açısından değerlendirildiğinde;

Fakültemizde öğrencilerimize kazandırılan çekirdek hastalıklar ve beceri uygulamalarının UÇEP ile %100 uyumlu olduğu gözlenmiştir.

- Program ve müfredatta serbest çalışma saatlerinin yaygınlaştırılması,
- Klinik döneme seçmeli derslerin eklenmesi,
- Anatomi dersinde 'N. laryngeus inferior felcini tanı' başlıklı hedefin daha nitelikli şekilde kazandırılması ile ilgili düzenleme yapılması,
- Anatomi dersinde 'N. laryngeus inferior felcinde etkilenmeyen kasların fonksiyonlarını açıkla' başlıklı hedefin daha nitelikli şekilde kazandırılması ile ilgili düzenleme yapılması,
- Anatomi dersinde 'Fossa infratemporalis içerisinde bulunan anatomik yapıları tanı' başlıklı hedefin daha nitelikli şekilde kazandırılması ile ilgili düzenleme yapılması,
- Anatomi dersinde 'fossa infratemporalis içerisinde bulunan anatomik yapılar arasındaki farkları ayırt eder' başlıklı hedefin daha nitelikli şekilde kazandırılması ile ilgili düzenleme yapılması,
- Fizyoloji dersinde 'Büyüme hormonunun etkisine aracılık eden faktörleri tanı' başlıklı hedefin daha nitelikli şekilde kazandırılması ile ilgili düzenleme yapılması,
- Fizyoloji dersinde 'Büyüme hormonunun etkisine aracılık eden faktörlerin fizyolojik işlevlerini açıkla.' başlıklı hedefin daha nitelikli şekilde kazandırılması ile ilgili düzenleme yapılması,
- Davranışsal, sosyal ve beşeri bilimler listesinde yer alan derslerin entegrasyonunun yaygınlaştırılması,
- Dönem IV müfredatına 2 saatlik 'Etik Vaka Tartışması' dersinin eklenmesi,
- Dönem V müfredatına 2 saatlik 'Hekim Sorumluluğu Ödevi' dersinin eklenmesi,
- Dönem VI müfredatına 2 saatlik 'Hasta Hekim İlişkisi: Güncel Sorunlar' dersinin hâlihazırda müfredatta benzer hedefler içeren derslerin yer alması nedeniyle reddi,
- Nöroloji stajı içine klinik dikey entegrasyonun yaygınlaştırılması adına 'deneysel desenler/bilimsel araştırma' dersi eklenmesi,
- Öğrencilerin Radyoloji stajının 1 hafta uzatılması talebinin uluslar arası öğrenci değişim programlarında anlaşmalı üniversitelere olumsuz etki olabileceği gerekçesiyle reddi,
- Öğrencilerin Üroloji stajının 1 hafta kısaltılması talebinin uluslar arası öğrenci değişim programlarında anlaşmalı üniversitelere olumsuz etki olabileceği gerekçesiyle reddi,
- İl sağlık müdürlüğü adına fakültemizde gerçekleştirilen PMGK toplantılarına katılan Uzm. Dr. Tuğba Yılmaz ilimize göç eden yabancı uyruklu göçmenlerde aşı reddinin oldukça fazla olduğu ve bu durumun bulaşıcı hastalık riskini arttırdığı, aşı reddi ve önlenmesi konularında müfredatta ders eklenmesi yönünde öneri sunmuştur. Halksağlığı stajları içinde halihazırda aşı reddi konusunda 'bağışıklama programı', 'afetlerde sağlık hizmetleri', 'salgın incelemesi' ve 'bağışıklama' derslerinin yer aldığı bu nedenle yeni bir ders eklenmesine gerek olmadığı,

konularının dekanlığımıza önerilmesinin uygun olacağı kanaatine varılmıştır.

Girdi Değerlendirme: Çalışma kapsamında girdi değerlendirme basamağına yönelik elde edilen bulgular program ve müfredat geliştirme komisyonunda görüşülmüştür.

- *Dönem 1 ve dönem 2 amfisindeki barkovizyonun bulanık ve soluk renkli göstermesi nedeniyle tamir edilmesi,*
- *Sınav esnasında kullanılmak üzere laboratuarlara ve amfilere duvar saati takılması,*
- *Dönem 2 amfisinin klimasının tamir edilmesi,*
- *Anatomi laboratuvarının öğrenci sayısına göre çok dar olması nedeniyle bu laboratuvarda iyileştirme çalışması yapılması,*
- *Öğrencilerin yeterli sayıda makete ulaşım sağlayamaması nedeniyle iyileştirme yapılması,*
- *Kantin hizmetlerinin (Hastane ve temel bilimler binası) iyileştirilmesi,*
- *Yemekhanede yemek kalitesinin artırılması yönünde çalışma yapılması,*
- *Temel bilimler binası yemekhanesinin yetersizliği ve temel bilimler öğretim üyelerinin hastane yemekhanesinden faydalanmasının sağlanması,*
- *Histoloji laboratuvarındaki mikroskop sayısının arttırılması,*
- *Tuvaletlerin temizliği ve bakımı konusunda hassasiyet gösterilmesi,*
- *Dönem 3 derslik sıralarının çok dar olması nedeniyle iyileştirme çalışması yapılması,*

Konularının dekanlığımıza önerilmesinin uygun olacağı kanaatine varılmıştır.

Süreç Değerlendirme: Çalışma kapsamında süreç değerlendirme basamağına yönelik elde edilen bulgular program ve müfredat geliştirme komisyonunda görüşülmüştür.

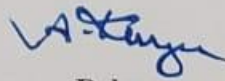
- *Öğrencilere ders kurulu ile ilgili ders ve sınav kurallarına uymaları konusunda uyarı yapılması,*
- *Dönem 1 öğrencilerine sınav notlarının nasıl hesaplandığına ilişkin bilgilendirme yapılması,*
- *Sınav sürelerine hassasiyet göstermeleri konusunda salon başkanları ve gözetmenlere sınav öncesinde uyarı yapılması,*
- *Sınav haftalarında Tıp Fakültesi kütüphanelerin 7/24 kullanılabilmesi,*
- *Histoloji ve Mikrobiyoloji Anabilim Dallarındaki pratik sınavlarda yer alan sorular için süre düzenlemeleri konusunda düzenleme yapılması,*
- *Öğretim üyelerine blok ders yapmamaları ve ders sürelerine uymaları konusunda uyarı yapılması,*

konularının dekanlığımıza önerilmesinin uygun olacağı kanaatine varılmıştır.

Ürün Değerlendirme: Çalışma kapsamında ürün değerlendirme basamağına yönelik elde edilen bulgular program ve müfredat geliştirme komisyonunda görüşülmüştür.

- *Fakültemiz ölçme ve değerlendirme faaliyetleri konusunda geri bildirim anketleri ve eğitim programlarını değerlendirme ölçeğinden elde edilen veriler iç paydaşlarımızın bu başlık altındaki memnuniyet düzeylerinin oldukça yüksek olduğunu göstermektedir. Ancak öğrenci, akademisyen ve idari personellerin aidiyet duygularını geliştirici tedbirler alınması gerekmektedir.*

konuları dekanlığımıza önerilmesinin uygun olacağı kanaatine varılmıştır.



Dekan

Prof. Dr. Ali Kaya