

## Mersin Üniversitesi

### Tıp Fakültesi

## 2022-2023 Eğitim Öğretim Dönemi Program Değerlendirme Raporu

### Giriş

Eğitim programları, bireylere istendik davranışlar kazandırmak amacıyla tasarlanmaktadır. Tıp eğitimi programı da bu açıdan bakıldığında insan sağlığı konusunda gerekli ve yeterli donanıma (bilgi, beceri, tutum) sahip hekimler yetiştirmek amacıyla geliştirilmiştir.

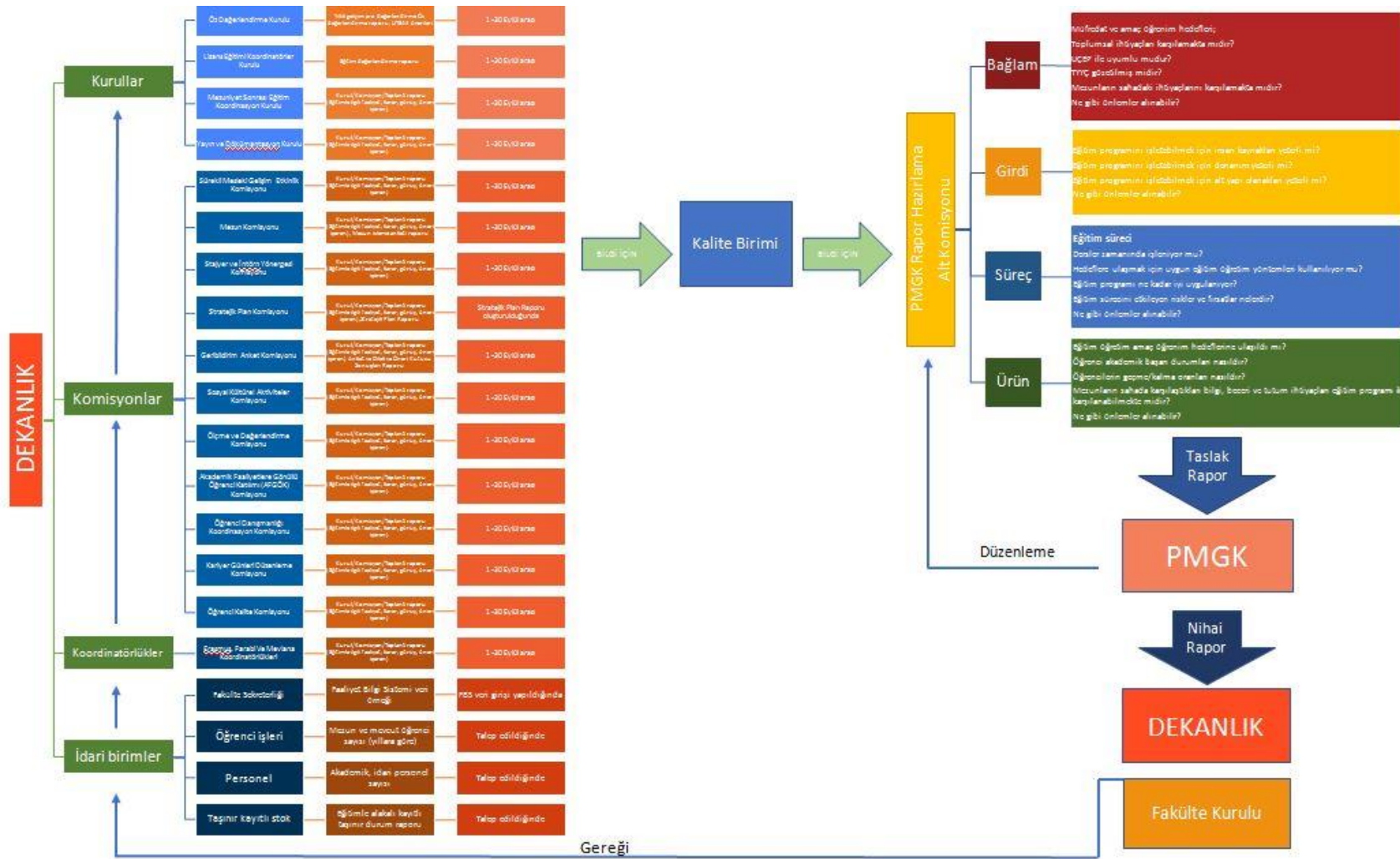
Ancak eğitimin programlanması, bu sürecin başarılı olabilmesi için tek başına yeterli değildir. Eğitim programlarının sürekli olarak takip edilmesi, sorunlu olan kısımların düzeltilmesi ve çağa uygun olarak güncellenmesi gerekmektedir.

Eğitim programlarının değerlendirilebilmesi amacıyla literatürde pek çok program değerlendirme modeli geliştirilmiştir.

Fakültemizde uygulanan eğitim programının sürekli ve sistematik olarak değerlendirilmesinde ise yönetim yönelimli değerlendirme yaklaşımlarından biri olan "Stufflebeam'in (1971) CIPP" (Context/Bağlam, Input/Girdi, Process/Süreç, Product/Sonuç) program değerlendirme modeli temel alınarak geliştirilen Mersin Üniversitesi Tıp Fakültesi Program Değerlendirme Sistemi kullanılmaktadır.

Mersin Üniversitesi Tıp Fakültesi Program Değerlendirme Sistemi; program değerlendirmede kullanılacak verilerin toplanması, takibi, değerlendirilmesi ve raporlanması süreçlerini kapsayan program değerlendirme şemasını; bağlam, girdi, süreç, sonuç değerlendirme basamaklarını ve program değerlendirme raporunu içermektedir.

Program değerlendirme şeması; fakültemizde hizmet vermekte olan eğitimle ilgili, koordinatörlük, kurul, komisyon, idari ve akademik birimlerin yıl içerisinde gerçekleştirmiş oldukları eğitimle ilgili faaliyetlerinin, karar, görüş, öneri içeren dokümanların ve Kurul/Komisyon/Toplantı raporlarının program değerlendirme kapsamında bir düzen içerisinde toplanmasını sağlamak amacıyla geliştirilmiştir. Mersin Üniversitesi Tıp Fakültesi Program Değerlendirme Şeması Şekil 1'de sunulmuştur.



Şekil 1: Mersin Üniversitesi Tıp Fakültesi Program Değerlendirme Şeması

Şekil 1 incelendiğinde Mersin Üniversitesi Tıp Fakültesinde hizmet vermekte olan eğitimle ilgili kurul, komisyon, koordinatörlük ve idari birimlerin program değerlendirme kapsamında hangi verileri sağlayacakları, bu verilerin hangi zaman aralıklarında hangi birime gönderileceği, veriyi toplayan birimin/birimlerin elde edilen verileri program değerlendirme açısından nasıl değerlendireceği, hazırlanan raporun nihai rapora nasıl dönüştürüleceği ve nihai raporun hangi birime sunulacağına ilişkin süreçlerin tanımlandığı görülmektedir.

Mersin Üniversitesi Tıp Fakültesi Program Değerlendirme Sisteminin bir diğer ögesi olan ve Stufflebeam'in program değerlendirme modeline dayalı olarak geliştirilen kısmında ise Bağlam Değerlendirme (Context Evaluation), Girdi Değerlendirme (Input Evaluation), Süreç Değerlendirme (Process Evaluation) ve Sonuç Değerlendirme (Product Evaluation) basamakları bulunmaktadır.

Bu basamaklara kısaca değinmek gerekirse;

*Bağlamın Değerlendirme:*Bu aşamanın amacı hedeflerin belirlenmesine temel olacak bilgilerin toplanması ve hedeflerin belirlenmesidir. Stufflebeam bağlam değerlendirmenin en temel değerlendirme olduğunu ifade etmekte ve bu basamakta hedeflerin belirlenmesi için bir temel oluşturmayı amaçlamaktadır. (Ornstein&Hunkins, 1988: 261, Akt.: Karataş, 2007).

*Girdinin Değerlendirme:*Bu aşamada kaynaklar, uygulama araçları ve programı uygulamak için sistem/altyapı/donanım yeterlikleri değerlendirilmektedir.

*Süreç Değerlendirme:*Bu basamakta plan ne kadar iyi uygulanıyor, süreçte hangi problemler başıyıcı tehdit ediyor, hangi düzenlemelere ihtiyaç duyulmaktadır, sorularına cevap aranmakta ve bu doğrultuda tedbirler alınmaktadır.

*Sonuç Değerlendirme:*Bu aşamada programın çıktısı hakkında veri toplanarak beklenen ürünle gerçekleşen ürünün karşılaştırılması söz konusudur.

Mersin Üniversitesi Tıp Fakültesi Program Değerlendirme Sisteminin son ögesi olan program değerlendirme raporu ise tıp fakültesinde hizmet vermekte olan eğitimle ilgili kurul, komisyon, koordinatörlük ve idari birimlerin program değerlendirme kapsamında sağladıkları verinin uzmanlarca işlenmesini ve elde edilen bulguların raporlanması sürecini kapsamaktadır.

Eğitim programları sürekli değerlendirilmeli ve bu değerlendirmeler doğrultusunda geliştirilmelidir. Bilindiği gibi program geliştirme süreklilik isteyen bir süreçtir.

Fakültemiz tıp eğitimi programı da bu doğrultuda her eğitim öğretim döneminde değerlendirilmekte ve elde edilen bulgular ilgili programın daha nitelikli hale getirilebilmesi adına Dekanlığımıza raporlanmaktadır.

## **Yöntem**

Bu çalışma tıp eğitimi programının değerlendirilmesi amacıyla gerçekleştirildiğinden bir program değerlendirme çalışmasıdır.

### ***Verilerin toplanması***

Mersin Üniversitesi Tıp Fakültesi program değerlendirme modelinin gereklilikleri doğrultusunda sürekli ve sistematik bir şekilde farklı araçlar ve kaynaklar kullanılarak veri toplanmaktadır. Kullanılan veri toplama araçları ve veri kaynakları arasında;

- Ulusal Çekirdek Eğitim Müfredatı uyum oranı hesaplama yazılımı verileri
- Her dönem için hesaplanan öğrenci başarıları durumları
- Madde ve Sınav Analizi Bulguları
- Formatif değerlendirme raporları
- Her dönemden öğrencilerin katıldığı Gelişim Sınavı raporları
- Dilek-öneri kutusu raporları
- Mezunlarımızın ihtiyaçları ve müfredat konusundaki önerilerinin saptanması amacıyla geliştirilen mezun izleme anketi raporları
- “Eğitim Becerileri Kursu” alan öğretim üyesi sayısı ve toplam öğretim üyesi sayısına oranı
- Program değerlendirme ölçeğinden elde edilen veriler,
- Ulusal hastalık yükü çalışması
- Eğitim ile ilgili koordinatörlük, komisyon ve kurul toplantıları ve bu toplantılardan elde edilen raporlar,
- Öğrenci, öğretim üyesi ve idari personel memnuniyet anketleri
- Faaliyet Bilgi Sistemi (FBS) kapsamında bütün anabilim dallarından ve idari birimlerden elde edilen faaliyet-donanım durumu verileri
- Dış paydaş görüş ve önerileri
- İç paydaş görüş ve önerileri

yer almaktadır.

### ***Verilerin Analizi***

Program değerlendirme çalışması kapsamında veri elde edilen anketler f (frekans) ve % değerleri alınarak analiz edilmiş; kurul, koordinatörlük ve komisyonlardan elde edilen raporlar, dış paydaş görüş ve önerileri, dış paydaşlarla yapılan toplantı raporları nitel veri olarak doğrudan raporlanmış; UÇEP uyum oranı, Eğitim Becerileri Kursu” alan öğretim üyesi sayısı ve oranı, faaliyet bilgi sistemi (FBS) kapsamında elde edilen faaliyet-donanım durumu verileri ise betimsel istatistiklerle analiz edilmiştir.

### ***Güvenirlilik ve Geçerlik***

Çalışma kapsamında elde edilen verilerin güvenirlilik ve geçerliliği, farklı kaynaklardan gelen verilerle desteklenmektedir. Öğrenci memnuniyetini değerlendirmede, sadece anketlerle sınırlı kalmayıp, dilek ve şikayet kutularının incelenmesi gibi farklı geri bildirim mekanizmalarından da yararlanılmaktadır. Bununla birlikte, öğrenci kalite komisyonunun düzenli olarak hazırladığı raporlar ve her komite sonunda yapılan öğrenci değerlendirme toplantı raporları da birbirini destekler niteliktedir. Buna ek olarak üniversite yönetimi tarafından gerçekleştirilen memnuniyet anketlerinin sonuçları da değerlendirme sürecinde dikkate alınmaktadır. Bu şekilde, memnuniyet ölçümleri ve değerlendirmeler, birden fazla kaynaktan gelen verilerin bir araya getirilmesiyle desteklenmekte ve böylece daha güvenilir ve geçerli bulgulara ulaşılmaya çalışılmaktadır.

Program değerlendirme kapsamında ağırlıklı olarak eğitimle ilgili kurul, komisyon ve koordinatörlük raporlarından elde edilen veriler, nitel verilere/değerlendirmelere ve anket çalışmalarına dayanmaktadır. Bu nedenle teknik anlamda bir güvenirlilik ve geçerlik hesaplaması yapılamamaktadır. Öğrenci memnuniyetlerinin değerlendirilmesinde memnuniyet anketleri ve nitel değerlendirmeler kullanılmış olup hâlihazırda Mersin Üniversitesi Tıp Fakültesi öğrencileri için geliştirilen bir ölçek

bulunmadığından güvenilirlik ve geçerlik analizlerinde Cronbach Alpha ve Faktör analizi sonuçları hesaplanamamaktadır.

## **Bulgular**

**UÇEP uyum oranı:** 2022-2023 eğitim öğretim yılına ilişkin fakültemiz mezuniyet öncesi eğitim programının UÇEP uyumuna ilişkin rapor incelenmiş fakültemizde öğrencilerimize kazandırılan çekirdek hastalıklar ve beceri uygulamalarının UÇEP ile %100 uyumlu olduğu gözlenmiştir.

**Dilek-öneri kutusu raporları:** Fakültemizde öğrencilerimizin ve diğer paydaşlarımızın dilek ve önerilerini Dekanlığımıza iletebilmeleri için dilek ve öneri kutuları yer almaktadır. Bu kutular belirli zaman aralıklarında fakültemiz öğrenci işlerince açılmakta ve paydaşlarımızın ilettikleri dilek ve öneriler Dekanlığımıza raporlanmaktadır.

Dilek ve öneri kutuları son olarak 18.01.2022 tarihinde açılmıştır.

18.01.2022 tarihinde açılan dilek ve öneri kutuları ise paydaşlarımızın dilek ve önerilerini barındırmaktadır. Dekanlığımıza sunulan rapordan elde edilen bulgular paydaşlarımızın;

*Yemekhane hizmetlerinin yetersizliği konusunda bildirimde bulunmuşlardır.*

**Mezun komisyonu raporu:** Mezun komisyonumuz belirli aralıklarla mezunlarımızın dilek, öneri ve eğitimle ilgili ihtiyaçlarını ortaya koyan bir rapor hazırlamaktadır.

*Mezun komisyonumuzun 2022-2023 eğitim öğretim dönemine ilişki sunduğu raporda mezunlarımızla ilgili olarak deprem nedeniyle henüz toplanamamış olup veri toplama süreci devam etmektedir.*

**Eğitim Becerileri Kursu alan öğretim üyesi sayısı:** Fakültemizde her yıl düzenli olarak “Eğitim Becerileri Kursu” düzenlenmektedir. 2006 yılından bugüne kadar yapılan 16 kursta toplam 218 (% 92) öğretim üyesinin katılımı sağlanmıştır. 2022-2023 eğitim öğretim dönemine ilişkin olarak Eğitim Becerileri Kursu deprem nedeniyle henüz yapılamamıştır.

**Ulusal hastalık yükü çalışması:** Türkiye’de çeşitli paydaşlarla belirli zamanlarda gerçekleştirilen ve kaçınılabilen hastalık ve sakatlıklardan kaynaklanan hastalık yükünü azaltmak ve mevcut durumu ortaya koymak amacı ile gerçekleştirilen ulusal hastalık yükü çalışmaları fakültemiz eğitim programının geliştirilmesinde kullanılmaktadır.

Fakültemiz eğitim-öğretim müfredatı yapılandırılırken, temel referans olarak UÇEP ve Sağlık Bakanlığı Sağlık Araştırmaları Genel Müdürlüğü’nün talebiyle, Hacettepe Üniversitesi Nüfus Etütleri Enstitüsü tarafından, Washington Üniversitesi Sağlık Ölçümleri Değerlendirme Enstitüsü (IHME) ve McKinsey Danışmanlık Hizmetleri Ltd. Şirket ile yapılan işbirliği kapsamında yürütülen 2013 Ulusal Hastalık Yükü Çalışması’nda belirtilen, sık görülen, bulaşıcı ve bulaşıcı olmayan hastalıklar temel referans olarak alınmış, amaç ve öğrenim hedeflerinin belirlenmesinde de bu hususlar öncelikle göz önünde bulundurulmuştur.

Ulusal Hastalık Yükü Çalışması’nın tekrarlanması ve yeni verilerin elde edilmesi durumunda elde edilen bulgular tıp eğitimi programının geliştirilmesinde yeniden dikkate alınacaktır.

**Eğitim ile ilgili koordinatörlük, komisyon ve kurul toplantı raporları:** Fakültemizde eğitimle ilgili kurul ve komisyonlar eğitim öğretim dönemi içinde ve dışında öğrencilerin/öğrenci temsilcilerinin de katıldığı toplantılar düzenlemektedir. Bu toplantılardan elde edilen raporlar ilgili koordinatörlük, kurul ya da komisyon tarafından dekanlığımıza raporlanmaktadır. Bu raporlardan elde edilen bulgular birleştirilmiş ve aşağıda sunulmuştur.

Dönem 1-2-3 öğrencileri ile ilgili yapılan koordinatörlük toplantısında sınav sırasında gözetmelerin yanlış bilgilendirme yapması,

Sınav sırasında projeksiyonda saatin yansıtılmasının iyi olabileceği

Tuvaletlerde hijyen sorunu olduğu

Derslik klimalarının çalışmadığı

wi-fi kullanımında sıkıntı yaşandığı

KUG odalarında sandalye ve barkovizyon eksikliği

Kampüs çevresinde köpeklerin korku verdiği

Önlük giyme töreninin yapılip yapılmayacağı konusunda bilgi verilmediği

Uzaktan eğitim sistemine girişte bazı öğrencilerin sorun yaşadıklarını belirtmişlerdir.

Pratik sınavlarda sorulara daha uzun süre verilmesi

Uzaktan eğitim sisteminde eski yıllara ait ders notlarına da erişim sağlanması

Diğer yıllara ait kayıtların ses kalitesinin yeterli olmadığı

Sınavlarından sonra başlayan haftalık teorik ders yükünün azaltılması

Yemekhaneadaki yemek kalitesinin artırılması ve fiyatta indirim yapılması

Mersin Üniversitesi Tıp Fakültesi baskılı kıyafet talebi

Amfilerdeki barkovizyonların bakımlarının yapılması

Duyuruların duyuru panosu haricinde öğrenci temsilcilerinde mesaj yoluyla iletilmesi

Öğrenci işlerine telefonla ulaşımda daha duyarlı olunması

Amfi dersliklerini uzaktan eğitim bağlantı sisteminin ses kalitesini kötü olduğu

Big Blue Butten uzaktan eğitim canlı ders sisteminde iPhone cihazlarla uyumlu hale getirilmesi

Ders için amaç öğrenim hedeflerinin paylaşılması

Sınav sorularının ve cevaplarının öğrenim hedefleri ile birlikte sınavdan sonra yayınlanması

Zemin katta bulunan öğrenci dolaplarının kullanılabilir hale getirilmesi

**Öğrenci, öğretim üyesi ve idari personel memnuniyet anketleri:** Fakültemizde üniversitemiz tarafından ve fakültemiz tarafından gerçekleştirilen öğrenci, öğretim üyesi ve idari personel memnuniyet anketleri her yıl eğitim öğretim dönemi sonunda uygulanmakta ve elde edilen bulgular dekanlığımıza raporlanmaktadır. Tıp Fakültesi Anket Geri Bildirim Komisyonu tarafından uygulanan memnuniyet anket sonuçları Dönem 2-5 öğrencilerine üniversitemizin uzaktan erişim sistemi kullanılarak, Dönem 1 ve Dönem 6 öğrencileri ile yüz yüze uygulanan öğrenci memnuniyet anket sonuçları aşağıdaki şekildedir.

Öğrenciler açısından memnuniyetler değerlendirildiğinde, dönemlere göre öğrencilerin %50'den daha azının memnun olduğu durumlar;

Dönem I için;

*Derslerin fiziki şartları (temizlik, aydınlatma, havalandırma) iyidir.*

*Dersler programda belirtildiği saatlerde, düzenli olarak yapılmaktadır. (dersler zamanında başlayıp, zamanında bitirilmektedir.)*

Şeklindedir. Dönem VI için ise sorular ve genel memnuniyet oranı bazında %50'nin altında memnuniyet oranı bulunmamaktadır.

Dönem II ve V için yapılan online memnuniyet anketi sonuçlarına göre ilgili idari personele kolayca ulaşılamaması, uzaktan erişimle anlatılan dersleri anlamakta güçlük çekme ve üniversitemiz sisteminin teknik alt yapısı (görüntü/ses kalitesi/bağlantı kalitesi ve benzeri) uzaktan erişim sistemi ile ilgili sorularda memnuniyet oranı %50'nin altında kalmıştır.

Üniversite yönetimi tarafından Tıp Fakültesi öğrencilerine uygulanan öğrenci memnuniyet anketleri değerlendirildiğinde genel memnuniyet oranının %67 olduğu saptanmıştır. Ankette yer alan 34 madde tek tek incelendiğinde %50'nin altında kalan maddeye rastlanmamıştır.

Üniversite yönetimi tarafından Tıp Fakültesi öğretim üyelerinin memnuniyetleri değerlendirildiğinde genel memnuniyet oranının %72 olduğu saptanmıştır. Anket soruları tek tek incelendiğinde "Bölümümün bulunduğu kampusun yemekhane imkanları benim açımdan yeterli. " sorusunun memnuniyet oranı %50'nin altında kalmıştır.

Üniversite yönetimi tarafından Tıp Fakültesi idari personel memnuniyetleri değerlendirildiğinde genel memnuniyet oranının %63 olduğu saptanmıştır. 27 anket sorusundan 2 tanesinde %50'nin altında kalan bir memnuniyet durumu olduğu gözlemlenmiştir. Bunlar; %32 ile "Bölümümün bulunduğu kampusun yemekhane hizmetleri benim açımdan yeterlidir." ve %40 ile "Üniversitenin ödül sistemi adildir." maddeleridir.

**Faaliyet Bilgi Sistemi (FBS) kapsamında bütün anabilim dallarından ve idari birimlerden elde edilen faaliyet-donanım durumu verileri:** FBS sistemi Mersin Üniversitesi bünyesinde eğitim vermekte olan tüm eğitim birimlerinden (fakülte, yüksekokul, enstitü, vb.) gerek altyapı ve donanım durumları gerekse gerçekleştirmiş oldukları akademik faaliyetler hakkında bilgi elde etmek amacıyla her yıl belirli aralıklarla ve düzenli olarak veri toplayan bir sistemdir. Fakültemiz mevcut altyapı ve donanım olanakları da bu sistem üzerinden takip edilebilmektedir.

*Fakültemiz 2022-2023 eğitim öğretim yılı gerçekleştirmelerine ilişkin veriler aşağıda yer almaktadır*

#### ME.Ü. Tıp Fakültesine Giriş Puanları

Eğitim-Öğretim Yılı	En Düşük Puan	En Yüksek Puan
2022-2023	506,25570	535,55553

#### Öğrenci Sayılarının Yıllara Göre Dağılımı

Eğitim-öğretim yılı	Kız Öğrenci	Erkek Öğrenci	Toplam
2022-2023	730	930	1660

### Öğretim Üyesi Başına Düşen Öğrenci Sayısı

Eğitim-Öğretim Yılı	Öğretim Üyesi Başına Düşen Öğrenci Sayısı
2022-2023	2,98

### Erasmus, Farabi ve Mevlanadan Giden Öğrenci Sayıları

Eğitim-öğretim yılı	Erasmus	Farabi	Mevlana	Toplam
2022-2023	9	-	-	9

### Avrupa Birliği Erasmus Değişim Programı Çerçevesinde Gidilen Ülkeler

Eğitim-Öğretim Yılı	Gidilen Ülkeler			Toplam
2022-2023	İtalya			1

### Erasmus, Farabi ve Mevlana Programı ile Fakültemize Gelen Öğrenci Sayıları

Eğitim-öğretim yılı	Erasmus	Farabi	Mevlana	Toplam
2022-2023	-	-	-	-

### Avrupa Birliği Erasmusdeğişim programı çerçevesinde Fakültemize Gelen Ülkeler

Eğitim-Öğretim Yılı	Gelinen Ülkeler			Toplam
2022-2023	İtalya			1

### Yıllara Göre Öğrenci Başarı Durumu

Öğrenci Sayısı	Finalde-Bütünlemede Geçen	Kalan	Başarı Oranı
353	Dönem I 2022-2023	29	92,08
255	Dönem II 2022-2023	4	98,43
270	Dönem III 2022-2023	5	98,14



318	Dönem IV 2022-2023	52	83,64
237	Dönem V 2022-2023	38	83,96

### ME.Ü Tıp Fakültesinden Mezun Olan Öğrencilerin Yıllara Göre Dağılımı

2022-2023
197

**Dış paydaş görüş ve önerileri:** Fakültemiz tıp eğitimi programını geliştirebilmek amacıyla her yıl meslek örgütleri ve uzmanlık derneklerinden paydaşlardan programlar ilgili resmi yazışmalarla görüş ve öneri almaktadır. Bu görüş ve öneriler tıp eğitimi programının geliştirilmesinde dikkate alınmaktadır.

Tıp eğitimi programı konusunda dış paydaşlardan elde edilen görüş ve öneriler doğrultusunda elde edilen veriler;

*2022-2023 eğitim öğretim dönemi için dış paydaş önerisi bulunmamaktadır.*

#### **Güvenirlilik ve Geçerlik**

Öğrencilerin memnuniyet durumlarını her yıl düzenli olarak ölçmek için çeşitli yöntemler kullanılmaktadır. Bu ölçümler, memnuniyet anketlerinin düzenli olarak uygulanmasıyla başlar ve bu anketlerin güvenirlilik ve geçerliliği, çeşitli kaynaklardan gelen verilerle desteklenir. Öğrenci memnuniyetini değerlendirmede, sadece anketlerle sınırlı kalmayıp, ayrıca dilek ve şikayet kutularının incelenmesi gibi geri bildirim mekanizmaları da kullanılır. Bununla birlikte, öğrenci kalite komisyonunun düzenli olarak hazırladığı raporlar ve her komite toplantısının sonunda yapılan öğrenci değerlendirme toplantılarının raporları da önemli bir rol oynar.

Ayrıca, üniversite yönetimi tarafından gerçekleştirilen memnuniyet anketlerinin sonuçları da değerlendirme sürecinde dikkate alınır. Bu şekilde, memnuniyet ölçümleri ve değerlendirmeler, birden fazla kaynaktan gelen verilerin bir araya getirilmesiyle desteklenir ve böylece daha kapsamlı ve güvenilir bir değerlendirme sağlanır.

#### **Sonuç ve Öneriler:**

**Bağlam Değerlendirme:** Fakültemiz eğitim programı bağlam açısından değerlendirildiğinde;

Fakültemizde öğrencilerimize kazandırılan çekirdek hastalıklar ve beceri uygulamalarının UÇEP ile %100 uyumlu olduğu gözlenmiştir.

Derslerin amaç ve öğrenim hedeflerinin öğrencilerle paylaşılması,

konularının dekanlığımıza önerilmesinin uygun olacağı kanaatine varılmıştır.

**Girdi Değerlendirme:** Çalışma kapsamında girdi değerlendirme basamağına yönelik elde edilen bulgular program ve müfredat geliştirme komisyonunda görüşülmüştür.

*Tuvalet hijyeni konusunda hassasiyet gösterilmesi,*

*Dersliklerin havalandırma/iklimlendirme konularına özen gösterilmesi,*

*Dersliklerdeki wi-fi bağlantılarının iyileştirilmesi,*

*KUG odalarında sandalye ve barkovizyon eksikliğinin giderilmesi,  
Kampüs içindeki köpeklerin korku verdiği ve kontrol altına alınması,  
Yemekhanedeki yemek kalitesinin artırılması ve fiyatta indirim yapılması,  
Mersin Üniversitesi Tıp Fakültesi logolu/baskılı kıyafet yaptırılması,  
Amfilerdeki barkovizyonların bakımlarının yapılması,  
Amfi dersliklerini uzaktan eğitim bağlantı sisteminin ses kalitesinin iyileştirilmesi  
Zemin katta bulunan öğrenci dolaplarının kullanılabilir hale getirilmesi  
Derslerin fiziki şartları (temizlik, aydınlatma, havalandırma) iyidir.  
Temel bilimler öğretim üyelerinin hastane yemekhanesini kullanamaması ve temel bilimler binası yemekhanesinin yetersiz olması,*

konularının dekanlığımıza önerilmesinin uygun olacağı kanaatine varılmıştır.

**Süreç Değerlendirme:** Çalışma kapsamında süreç değerlendirme basamağına yönelik elde edilen bulgular program ve müfredat geliştirme komisyonunda görüşülmüştür.

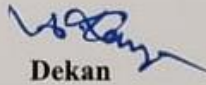
*Sınav sırasında projeksiyonda saatin yansıtılması,  
Uzaktan eğitim sistemine girişte yaşanan sorunların giderilmesi,  
Uzaktan eğitim sisteminde eski yıllara ait ders notlarına da erişim sağlanması,  
Diğer yıllara ait ders kayıtlarının ses kalitesinin artırılması,  
Duyuruların duyuru panosu haricinde öğrenci temsilcilerinde mesaj yoluyla iletilmesi,  
Öğrenci işlerine telefonla ulaşımda daha duyarlı olunması,  
Dersler programda belirtildiği saatlerde düzenli olarak yapılması,  
BigBlueButten canlı ders sisteminin iPhone cihazlarla uyumlu hale getirilmesi,  
Pratik sınavlarda daha uzun süre verilmesi,  
Sınav ilgili duyurularda daha duyarlı olunması,*

konularının dekanlığımıza önerilmesinin uygun olacağı kanaatine varılmıştır.

**Ürün Değerlendirme:** Çalışma kapsamında ürün değerlendirme basamağına yönelik elde edilen bulgular program ve müfredat geliştirme komisyonunda görüşülmüştür.

*Sınav sorularının ve cevaplarının öğrenim hedefleri ile birlikte sınavdan sonra yayınlanması,  
Sınavlarından sonra başlayan haftalarda teorik ders yükünün azaltılması  
Üniversitenin ödül sisteminin daha objektif hale getirilmesi,*

konularının dekanlığımıza önerilmesinin uygun olacağı kanaatine varılmıştır.

  
Dekan

**Prof. Dr. Ali Kaya**